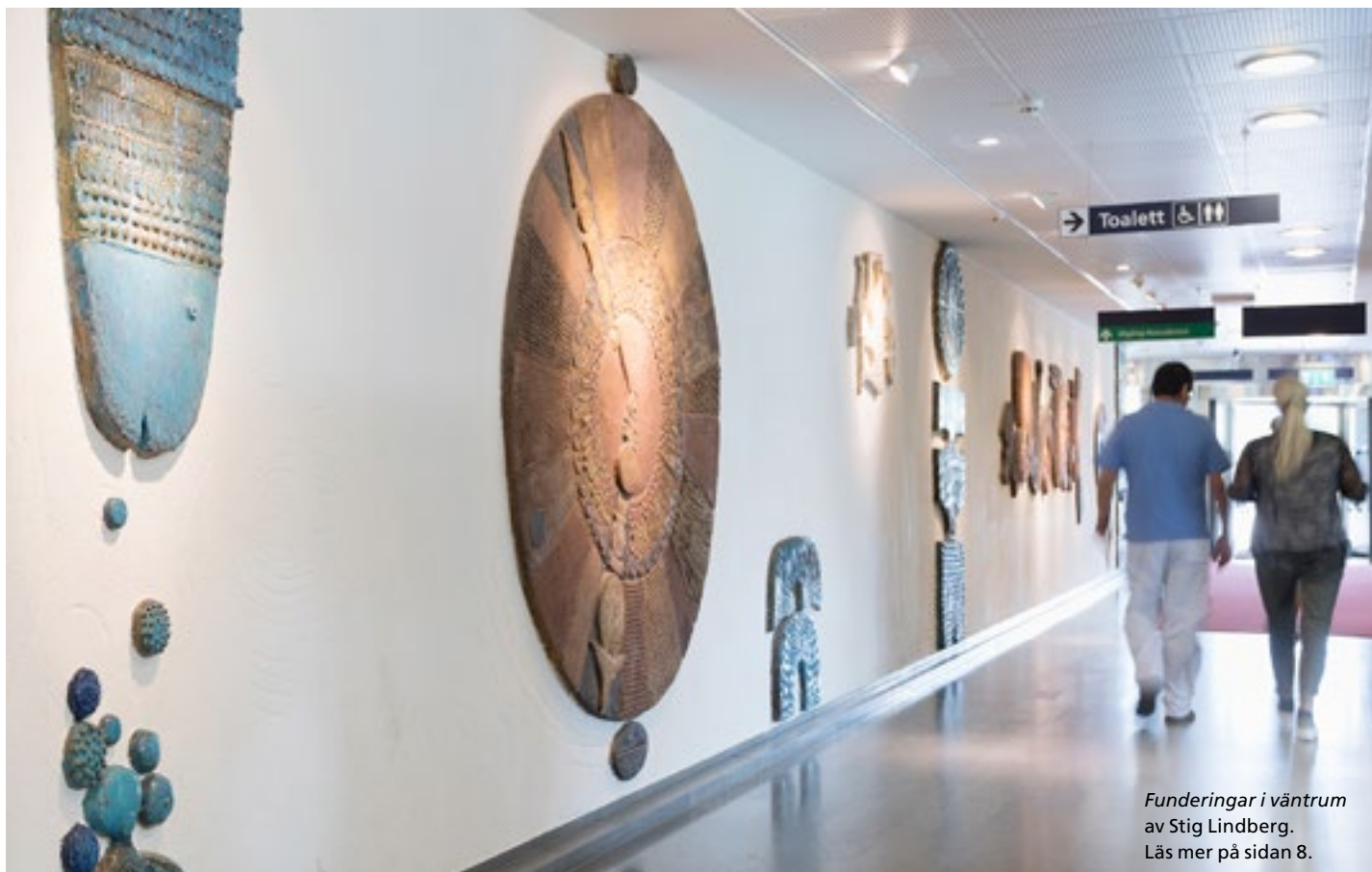


# Konsten

Nacka sjukhus





*Funderingar i väntrum  
av Stig Lindberg.  
Läs mer på sidan 8.*

## Konsten på Nacka sjukhus

Den som besöker Nacka sjukhus möts redan i huvudentrén av lekfulla organiska formationer av blå, grön och brun keramik. Det är Stig Lindbergs vackra keramiska relief som löper längs väggarna i entréhallen. Ända sedan sjukhuset var nytt på 1960-talet har den keramiska konsten varit framträdande. Sjukhuset ligger inte långt ifrån Gustavsberg som under decennier varit ett centrum för keramisk konst och brukshantverk.

För att möta framtidens vårdbehov genomför Region Stockholm en av de största investeringarna någonsin inom hälso- och sjukvården. Som ett led i att skapa bättre lokaler och utveckla vården har Nacka sjukhus byggts om. Satsningen omfattar även ny konst.

Region Stockholms kulturförvaltning leder arbetet med konsten. Flera konst-

närliga gestaltningsuppdrag har utlysts offentligt och genererat hundratals intresseanmälningar. I uppdragen ingick att den nya konsten på ett fritt sätt skulle knyta an till äldre konstverk på sjukhuset. De konstnärer som fick uppdrag har även behövt förhålla sig till arkitekturen och vårdverksamhetens förutsättningar och krav.

Hisshallarna och vårdavdelningarna i sjukhusets norra del har på så sätt försetts med konst som skapats specifikt för platsen och i relation till redan befintliga verk. Ett exempel är Maria Boijs keramiska installation med poetiska sagogestalter som rör sig genom sjukhusets hisshallar. Verket binder samman de ombyggda våningsplanerna och för även dialog med Stig Lindbergs väggrelief i sjukhusets entréplan.

Som patient eller anhörig kan man uppleva oro och sårbarhet. Ett av sjukhusets främsta mål är därför att patienter och anhöriga ska känna sig trygga och få bästa möjliga vård och behandling. I den kliniska vårdmiljön spelar konsten en viktig roll för att åstadkomma en mänsklig och omhändertagande miljö. Det personliga tilltalet, engagemang, stimulans, lugn och reflektion – det är sådana egenskaper som är konstens stora potential. Den bidrar också till en tilltalande arbetsplats för personalen.

Konsten har varit en självklar del av Nacka sjukhus i över 50 år. Nu har ännu en årsring med konst lagts till de tidigare – ett rikt kulturarv att ta vara på och utveckla vidare.

Region Stockholms kulturförvaltning

### Procentregeln

Konst i offentlig vårdmiljö har en lång tradition i Sverige. Redan 1937 beslutade Sveriges riksdag att en procent av byggkostnaderna vid offentlig byggnation skulle satsas på konstnärlig gestaltning. Procentregeln gäller fortfarande men utgörs nu inom Region Stockholm av upp till två procent. Tack vare procentregeln har vi idag ett av landets största och mest mångfacetterade innehav av konst, som berikar länets offentliga vårdmiljöer.

Följ med och upptäck konstnärliga  
uttryck och berättelser på Nacka sjukhus.

Välkommen!

Region Stockholms kulturförvaltning



*Tuppen* av Veronica Nygren.  
Läs mer på sidan 14.



## Strand i ljus

Det råder nästan alltid tystnad och en sällsam stillhet i Ulf Wahlbergs bilder. Så även i den tredelade målning som hänger vid en trappa i sjukhusets entréhall. Wahlberg slog igenom på 1960-talet med motiv från långa resor runtom i USA. Mest uppmärksammad har han blivit för sina målningar av

bilar, som mäktiga stilleben i ödsliga stadslandskap. I det här verket är landskapet nästan abstrakt. De geometriska formerna tar tid på sig att ordna sig till byggnader och segelbåtar vid en strand. Scenen badar i ett mjukt, varmt ljus som är genomgående i konstnärens måleri.

[1. På stranden](#)

[Ulf Wahlberg](#)

[Hisshall A, entréplan](#)



## Ett sagolikt äventyr

I Maria Boijs keramiska installation *Klockan och Berget* förefaller både gestalter och ting vara hämtade ur en saga. Historien löper genom sjukhusets hisshallar och binder samman de olika våningsplanerna. En flicka med långt blondt hår likt ett skogsrå vänder sig bort. Bredvid henne skapar en mörk spegel en öppning till en annan värld. På våning 4 står en kvinna på en liten hylla. En fågel drar i rosetten i hennes hår. Bredvid hoppar en hund och tycks försöka att fånga en röd boll som för evigt har stannat i sin rörelse. I flera av scenerna återkommer en klocka. På en våning saknar den sina visare.

De återfinns istället i en silverhårig kvinnas händer. Hon håller klockvisarna som dirigentpinnar, som om hon har tagit kontroll över tiden och själv styr den. Maria Boijs skulpturer väcker ofta frågor om trygghet och osäkerhet, kring det som är bekant och det som är främmande. Hennes verk förmedlar både det svåra och det stora i att vara människa.

I gestaltningsuppdraget för Nacka sjukhus ingick att förhålla sig till de reliefer av Stig Lindberg från 1960-talet som finns i sjukhusets entré. Maria Boij har, precis som Stig Lindberg, skapat bildelement som är

ristade direkt i väggen. Några av de keramiska delarna är matta, vissa har skrovlig yta, andra är högblanka och glänsande. Ett äventyr för ögat. Hennes ambition har varit att förmedla något rofyllt och att erbjuda betraktaren möjligheter att resa i tanken. Var och en kan skapa sig en egen historia utifrån bilderna, och ladda scenerna med betydelser.

### 2. Klockan och Berget

Maria Boij

Hisshall B, våning 1–8



»Under arbetets gång har jag tagit intryck av renässanskonsten där människans kroppsliga och själsliga förhållande till naturen ofta är i centrum. Jag har förhållit mig till naturen som en helande kraft, ljudet från trädens blad, vindens sus, kyla, värme, lera, jord.«

Maria Boij

## Lek med ljus och mörker

Att dölja och synliggöra på en och samma gång. Folien som har installerats på glaspartier på flera av sjukhusets avdelningar har ett dubbelt syfte. Mönstret till folien har skapats av textilformgivaren Elsa Chartin. Utgångspunkten är ett fotografi av ett lummigt lövverk, taget under en solförmörkelse. Det blir som en lek med ljus, skuggor och mörker. Själva bladen är ogenomskinliga, men i mellanrummen ser man in igenom det klara glaset. Mönstret skyddar på så sätt från insyn och möjliggör kontakt mellan personal och patienter.

Den som vill se mer av Elsa Chartins arbete rekommenderas ett stopp på tvärbanans station i Sickla. Där har hon täckt betongen med olika grafiska mönster i gråskala.



3. Eklips

Elsa Chartin

Våning 2-7

»Utmaningen låg i att skymma lagom. Jag fick jobba med mönstret och anpassa det till fönstertyp och funktion, utan att tappa känslan från den ursprungliga förlagan.«

*Elsa Chartin*





## En av 446

Hur många olika former kan skapas utifrån en given volym? Ett närmast oändligt antal. Skulpturen utanför sjukhusets huvudentré har sin grund i Stina Ekmans installation *Gitter*. År 1985 presenterade hon 446 olika objekt, alla med utgångspunkt i kubens form med måtten 60×60×60 mm. Skulpturerna var gjorda i brons, aluminium och balsaträ och var utplacerade i ett strikt rutnät på väggarna i ett kvadratisk rum på Moderna Museet i Stockholm. En del av skulpturerna var sköra och tunna, andra kompakta. På golvet låg prefabricerade briketter av det metalliska grundämnet mangan slumpmässigt utspridda. För att ta in verket behövde blicken skifta från delarna till helheten, från ordning till kaos, och tillbaka igen. Verket utanför sjukhusets entré är en uppförstorad version i stålplåt av en av delarna i *Gitter*. Titeln, *85/15*, är beteckningen på den zinklegering som täcker ytan.

4. 85/15

Stina Ekman

Framför huvudentrén

## Njutbara former

Om Gunnar Hartmans keramiska objekt på sjukhusets entréplan hade haft en titel, skulle den kunna vara "Konvex och konkav". Formerna buktar än inåt, än utåt, precis som optiska linser. Inspirationen har han hämtat från mikroskopförstoringar av syncellerna i ögat – våra tappar och stavar. Men Hartman vill inte låsa upplevelsen vid en viss tolkning. Det viktiga är inte vad keramiken föreställer, utan att den är en fröjd för ögat. Och att den väcker vår fantasi, förstås. Tänk om titeln hade varit "Vid sjön". Nog skulle vi se vasstrån och vattenbubblor? Kanske till och med groddagg.

5. Keramisk väggrelief

Gunnar Hartman

Hisshall A, entréplan





## Funderingar i väntrum

I *Funderingar i väntrum* av Stig Lindberg täcker fantasirika former och figurer väggen i huvudentrén. Konstverket skildrar både livets utveckling och de olika känslor som kan genomströmma människor på ett sjukhus. Så här har formgivaren Edvard Hald beskrivit verket: "Där finns symboler för befruktning och födelse, för växande och vissnande, där finns medicinska och biologiska formelement likaväl som symboler för glädje och smärta, för ängslan och triumferande

livskänsla." Vissa delar av reliefen är glaserade och blanka, medan andra är lerfärgade och matta. På väggen mellan bilderna har konstnären ristat in mönster, för att skapa en rytmisk helhet.

Stig Lindberg har skapat serviser som Berså och Spisa Ribb. Berså finns även som tapet och pryder väggarna i patientmatsalarna i norra huset. Han illustrerade också många böcker, till exempel *Krakel Spektakel* med text av Lennart Hellsing. Stig Lindberg var under en period

konstnärlig ledare för Gustavsbergs porslinsfabrik. Verket för Nacka sjukhus tillverkades där och uppfördes 1965, då han var professor på den konstnärliga högskolan Konstfack i Stockholm.

### [6. Funderingar i väntrum](#)

[Stig Lindberg](#)

[Huvudentrén](#)





## En målare med garn och tyg

Margareta Halleks fria textila bilder präglas av intensiv kolorit. Hon är som en målare, vars färgtuber har ersatts av mönstrade tygbitar, garner och rosetter som sätts fast med tryckknappar. Hallek har en gedigen utbildning inom det textila området och har skapat såväl gobelänger som applikationer. På Förvaltningsrätten, där juridiska frågor behandlas, finns flera av hennes verk, både äldre och nyare. En stor gobeläng pryder lokalen - ett blomstermotiv omgivet av vertikala ränder. I korridoren utanför hänger en textilapplikation i rött och rosa med lekfulla inslag av svart- och vitprickigt tyg. En väv i mindre format heter *Annonsen*. Även denna går i rosa och röda färger. I verkets mitt står siffrorna 1:39. De är hämtade från en tidningsannons och visar det aktuella bensinpriset vid verkets tillblivelse.

7. Annonsen

Närbilder

Margareta Hallek

Förvaltningsrätten, våning 1

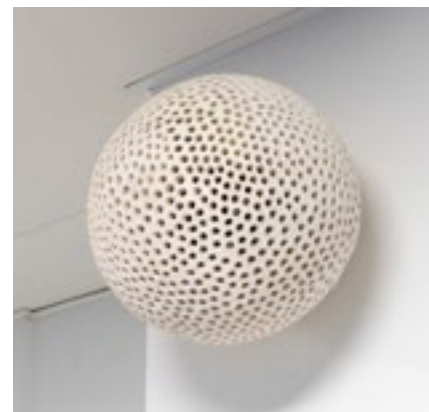


## Mjök och honung

För en av korridorerna på sjukhusets entréplan har Päivi Ernkvist skapat en arkad med klot. De är placerade högt upp på en slags pelare, nästan som gammaldags stationsklockor eller gatlykter. Tillsammans bildar de en rytmisk helhet. Formerna är sinnliga och påminner om bröst och frukter. Eller rör det sig snarare om ett kosmos med månar och planeter? Enligt konstnären själv finns ingen bestämd bakomliggande berättelse, så det står var och en fritt att associera bäst den vill. Sfärerna har tummats och byggts upp på fri hand med olika sorters lera. Genom att bearbeta ytan med fingertopparna har hon skapat en levande, lite skrovlig struktur. Den poetiska titeln,



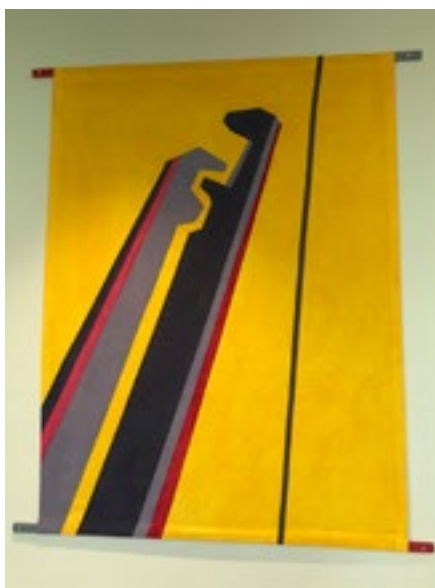
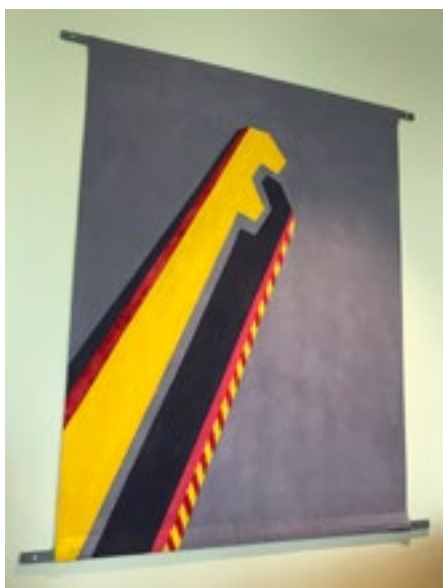
*Arkad med klot, mjök och honung* förstärker det sensuella uttrycket. Blunda och föreställ dig tyngden av ett av kloten i handen.



8. Arkad med klot, mjök och honung

Päivi Ernkvist

Hisshall A, korridor entréplan



## Monumentala nycklar

I ett av aktivitetsrummen finns triptyken *Nycklar* av Charlotte Öberg Bakos. Med tre färgstarka textiltryck varierar hon ett motiv med skiftnycklar. Nycklarna hakar i varandra likt pusselbitar. Verket hör till konstnärens första textila alster och tillverkades i Kollektivverkstans lokaler. Sedan många år arbetar Charlotte Öberg Bakos uteslutande med skulptur. Mot bakgrund av det kan man

se klart skulpturala kvaliteter även i skiftnycklarnas strama, nästan monumentala uttryck.

9. Nycklar

Charlotte Öberg Bakos

Sluten psykiatri, aktivitetsrum våning 5

»Jag gillar renheten och styrkan i dem. Det ser ut som någon slags industrikonst. Ett möte av något slag.«

Charlotte Öberg Bakos



## Välj sida!

Välj sida! Ska vi stå upp för rättvisa eller sko oss på bekostnad av de mindre privilegierade? Ulla Grytt var under 1960- och 70-talen engagerad i politiska och sociala frågor. I flera decennier har hon gestaltat sina tankar i applikationer, broderier, tygtryck och vävar. Till en början figurativa och efter hand allt mer abstrakta. Vid en första anblick kan applikationen *Välj sida* se idyllisk ut. Ett jordklot där en liten röd stuga balanserar och där ett allseende öga strålar som en sol mot en blå himmel. Men inuti klotet sträcker sig händer girigt från den ena sidan till den andra. Ögat är förblindat av ett

dollartecken. Det kan tolkas som att Mammon, symbolen för pengabegär och rikedom, styr världen. I nedre delen tornar militärer hotfullt upp sig i ena hörnet och i det andra har demonstranter under röda fanor samlats. Under ögat syns en liten kvinnogestalt som svävar på ett moln, likt en bokmärkesängel. Ulla Grytt själv menar att den representerar det goda i världen.

10. Välj sida

Ulla Grytt

Sluten psykiatri, rapporteringsrum våning 2

»Jag var på den tiden djupt intresserad i kolonialismen och dess verkningar och såg till att dom tankarna kom med i mina bilder.« *Ulla Grytt*

## Mikro eller makro?

Cell eller himlakropp, mikrokosmos eller makrokosmos? För någon föreställer Britt-Ingrid Perssons skulptur i sjukhusets entré en höggravid kvinna som håller om en rund mage. En annan ser armar som omfamnar planeten Jorden. I tider av klimatkris och överbefolkning kan klotet också ses som en börda, ett ansvar som väger tungt på våra axlar. Beträktaren ges fritt spelrum att tolka formerna. Britt-Ingrid Persson har i många decennier skapat skulpturer som problematiserar och bearbetar mänskliga relationer.

11. Solen – Cellen – Jorden – Magen – Bördan

Britt-Ingrid Persson, BIP

Huvudentrén

»Den runda formen är vanlig i naturen och kan föra tanken till celler, kretslopp och planetsystem. Sfären som form genomsyrar så mycket av vår verklighet.« *Britt-Ingrid Persson*





## Samma form men skilda uttryck

Som fanor. Så beskriver Bella Rune sina båda textila skulpturer med titeln *Vi längtar*. Inspirationskällan har varit olika rörelser och grupperingar som verkar för solidaritet och gemenskap. Fanorna har samma triangulära form men är gjorda i olika sorters tyg. Den ena består av silver- och guldfärgade textilier och har något av 1980-talsdisco över sig. Den andra andas snarare 1970-tal, tillverkad av indigoblått batikmönstrat jeansstyg.

*After Work* är installerad i en personalmatsal på sjukhuset. Tyg och fransar skapar en optisk illusion av tredimensionella kuber.

Liknande mönster återfinns i allt från golvmosaiker i Pompeji till amerikanska lapptäckten och mattor för offentlig miljö. Tyget är signalrosa och glansigt som en dans- eller gymnastikdräkt i lycra. Fransarna rör sig med luftströmmarna i rummet, likt dansare i en gemensam koreografi.

12. *Vi längtar II*, intagningsrum

*After work*, personalmatsal

Bella Rune

Sluten psykiatri, våning 5





## Jag väver, alltså finns jag

”Jag väver, alltså finns jag”, var Veronica Nygrens devis. Under 1960-talet drevs hon, liksom många andra unga kulturutövare, av en längtan efter frigörelse från de konventioner som etablerats i efterkrigstidens konsumtionssamhälle. Hon hade gedigna kunskaper om olika vävtekniker och textila material och rörde sig fritt mellan konst och konsthantverk. Tillsammans med textilkonstnärerna Helena Henschen och Kristina Torsson startade hon klädföretaget Mah-Jong. Som konstnär var hon mycket produktiv och nyskapande och kom att påverka efterföljande generationer.

På våning 7 finns flera textilier av Veronica Nygren. Ett par av dem är vävar gjorda i en gobelängteknik, där inslagen är lagda fritt i varpen. På så vis undviks den fasta struktur som uppstår när skytteln löper regelbundet från sida till sida. Den stora bildväven heter *Malmoe* och är en abstrakt väv i jordtoner med inslag av grundfärgerna rött, gult och blått. Ett mindre verk bär titeln *Tuppen*. Det är svårt att inte le åt denna totem-liknande väv, där garn sticker ut som tofsar ur varpen. Kanske en tuppkam?

13. Tuppen

Veronica Nygren

Sluten psykiatri, våning 7

»Jag har velat utveckla ett textilt bildspråk med rötter i vårt kulturarv, folkkonsten och det tidiga hantverket. Se i ett nytt ljus möjligheten att förena handens och tankens styrkor.«

Veronica Nygren



## Tre fiktiva ateljéer

I gestaltungsopdraget för Nacka sjukhus tilldelades Jonas Nobel ett antal textila konstverk från 1960-, 70- och 80-talen, som ha ombads förhålla sig till. Han valde att fantisera om hur textilkonstnärernas ateljéer kan ha sett ut och byggde sedan upp dem i digitala 3D-miljöer. I hans bilder ser man vyer från ateljéerna som tillhört Veronica Nygren, Rut Beskow och konstnärerna från Kollektivverkstan. Så som han föreställde sig att de kan ha sett ut. Här visas rummen där textilierna skapats. Några verk hänger färdiga på väggarna. På en av bilderna syns ett bord med ett skissblock och en kvarlämnad kaffekopp. Veronica Nygrens verk *Tuppen* hänger på väggen och vävstolen avslöjar att ett nytt verk är påbörjat. Alla textila verk i Jonas Nobels bilder har verkliga förlagor, som är placerade runt om på avdelningarna.

Bilderna är installerade på tre olika våningsplan, inne på slutna avdelningar. På våning 7 presenteras textilier av Veronica Nygren. Ett par trappor ner, på våning 5, ligger fokus på konstnärer och som arbetade inom ramen för Kollektivverkstan, en ateljémiljö där konstnärer kan hyra in sig och arbeta sida vid sida. Bland dessa finns Birgitta Lundbergs verk *Sommar* vid patienternas matsal och Charlotte Öberg Bakos *Nycklar* i ett av aktivitetsrummen. På våning 3 finns flera verk av Rut Beskow och det är följaktligen hennes verk som står i centrum i de digitala bilder som har installerats här.

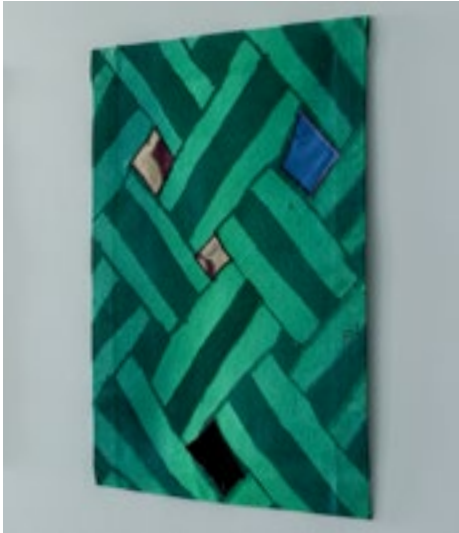
Med utgångspunkt i Jonas Nobels konstverk kan patienter och personal söka rätt på textilierna från de fiktiva miljöerna som finns placerade på avdelningarna.

### [14. Tre fiktiva ateljéer och en samling textila verk](#)

[Jonas Nobel](#)

[Sluten psykiatri, våning 3, 5, 7](#)





## Mönster att vila i

Pi Erikssons textila verk bär titeln *Flätmönster*. En är tegelröd och vit, en annan svart och grön. Här och var har konstnären sytt fast små, mönstrade tygbitar på de stora tygerna. Ett löv, några prickar eller blommor som hejdar blickens resa över flätverket. Textilierna föreställer inget och för inte tankarna i någon förutbestämd riktning. De är helt enkelt mönster att vila i.

Textilierna ingår i en serie som konstnären kallar "Dekorative Ytsmyckningar", alltså utsmyckningar på ytan.

15. Flätmönster

Pi Eriksson

Sluten psykiatri, rapporteringsrum våning 4

»Utgångspunkten var ett textilt tryck som jag varierade i färg och kompletterade med små applikationer.«

Pi Eriksson

## Stiliserat, lekfullt, träffsäkert

Hur skulle det se ut om den stränge uniformsklädda mannen med kulmage bytte huvud med den milda trebarnsmamman? I Lisa Larsons keramiska reliefer är figurerna uppbyggda av separata delar. Huvudena för sig, över- och underkroppar för sig. Beträktaren kan skapa nya karaktärer

genom att i fantasin kombinera delarna annorlunda. Motivet är, som ofta hos Lisa Larson, familjeliv, systerskap och moderskap. Människor i olika åldrar är gestaltade på ett stiliserat, lekfullt och träffsäkert vis. Verket är installerat i vårdcentralens korridor och står i dialog med Stig Lindbergs verk på samma

våningsplan. Båda konstnärerna var verksamma vid Gustavsbergs porslinsfabrik.

16. Keramisk väggrelief

Lisa Larson

Korridor huvudentrén





## Se med ögonen och händerna

Jakob Sjöstedts reliefer bjuder in till beröring, till att se med både ögonen och händerna. Olika texturer skapar nya upplevelser för fingertopparna: lina träbitar, skrovlig betong och strävt sandpapper. Jakob Sjöstedt arbetar till stor del med funna material. Han kan lägga märke till en detalj på den plats där hans verk ska installeras och sedan placera verket i förhållande till den detaljen.

Precis som Jonas Nobel fick Jakob Sjöstedt i uppdrag att förhålla sig till befintliga textila verk i sin konstnärliga gestaltning. Han valde att gå in i en färg- och formmässig dialog med både konsten och med avdelningarnas interiörer. Vågmönstret i en dörrmatta av gummi blev utgångspunkt för arbetet. Gipsavgjutningar av en sådan matta får i relieferna möta andra material, till

exempel en del av en gammal skolbänk. I sin gipsskepnad påminner dörrmattan om en väv av tjockt garn. *Genom detta landskap pulserar dagen* består av ett trettiotal objekt och reliefer samt ungefär lika många fotografier. Fotografierna, som återkommer i olika storlekar, avbildar ibland material som har använts i objekten. Men motiven är förvrängda och kränger fram och tillbaka likt vågorna i dörrmattan. Landskapet som titeln refererar till kan tolkas både som ett faktiskt landskap och som ett inre landskap av erfarenheter, tankar och drömmar.

17. Genom detta landskap pulserar dagen

Jakob Sjöstedt

Sluten psykiatri, våning 2, 4, 6

»Det är ett flöde jag intresserar mig för. Riktningen utåt i rummet och vidare in i betraktaren och omvänt.«

*Jakob Sjöstedt*





## Pussel utan facit

Som ett pussel där bitarna inte tycks ha fallit riktigt på plats. Så skulle Petter Zennströms stora relief i sjukhusets entréplan kunna beskrivas. Delarna formar inget enhetligt motiv utan bildar en abstrakt komposition som flyter ut på väggen i oregelbundna former. Vissa inslag påminner om mosaik, andra om provlappar av kamouflagetyg i djärva signalfärger. Och så mitt i det abstrakta – något föreställande. För visst är det potatisar som träder fram, bruna, knöliga och välbekanta?

Petter Zennström var en konstnär med stort engagemang i samtidens politiska och sociala förhållanden. I sina kompositioner låter han själva färgkombinationerna uttrycka starka känslor.

18. Figur

Petter Zennström

Hisshall, entréplan

## Konkret och politiskt

Rut Beskows textila tryck är typiska för 1970-talets estetik. Färgerna är starka och klara, motiven vardagliga i naivistisk stil. I ett av verken står en tallrik spenatsoppa med ägg placerad på en äng, inramad av skira blad på en vit kant. Titeln lyder; *Mat åt alla*. En politisk kommentar till världens orättvisor. *Röd hylla* är både abstrakt och mycket konkret på samma gång. I *Kor* skildras svart-vita

kossor, som alla står och tittar åt ett och samma håll, omgivna av schematiska träd och blå himmel med vita moln. Det tycks råda viss likriktning i mjölkfabriken.

19. Röd hylla

Rut Beskow

Sluten psykiatri, våning 2





- |  |  |  |
|--|--|--|
| <p>1. <b>På stranden</b><br/>Ulf Wahlberg<br/>Hisshall A, entréplan</p> <p>2. <b>Klockan och Berget</b><br/>Maria Boij<br/>Hisshall B, våning 1–8</p> <p>3. <b>Eklips</b><br/>Elsa Chartin<br/>Sluten psykiatri, våning 2–7</p> <p>4. <b>85/15</b><br/>Stina Ekman<br/>Framför huvudentrén</p> <p>5. <b>Keramisk väggrelief</b><br/>Gunnar Hartman<br/>Hisshall A, entréplan</p> <p>6. <b>Funderingar i väntrum</b><br/>Stig Lindberg<br/>Huvudentrén</p> <p>7. <b>Annonser, Närbilder</b><br/>Margareta Hallek<br/>Förvaltningsrätten, våning 1</p> | <p>8. <b>Arkad med klot, mjölk och honung</b><br/>Päivi Ernkvist<br/>Hisshall A, korridor entréplan</p> <p>9. <b>Nycklar</b><br/>Charlotte Öberg Bakos<br/>Sluten psykiatri, aktivitetsrum våning 5</p> <p>10. <b>Välj sida</b><br/>Ulla Grytt<br/>Sluten psykiatri, rapporteringsrum våning 2</p> <p>11. <b>Solen – Cellen – Jorden – Magen – Bördan</b><br/>Britt-Ingrid Persson, BIP<br/>Huvudentrén</p> <p>12. <b>Vi längtar II, intagningsrum</b><br/><b>After work</b>, personalmatsal<br/>Bella Rune<br/>Sluten psykiatri, våning 5</p> <p>13. <b>Tuppen</b><br/>Veronica Nygren<br/>Sluten psykiatri, våning 7</p> | <p>14. <b>Tre fiktiva ateljéer och en samling textila verk</b><br/>Jonas Nobel<br/>Sluten psykiatri, våning 3, 5, 7</p> <p>15. <b>Flätmönster</b><br/>Pi Eriksson<br/>Sluten psykiatri, rapporteringsrum våning 4</p> <p>16. <b>Keramisk väggrelief</b><br/>Lisa Larson<br/>Korridor, huvudentrén</p> <p>17. <b>Genom detta landskap pulserar dagen</b><br/>Jakob Sjöstedt<br/>Sluten psykiatri, våning 2, 4, 6</p> <p>18. <b>Figur</b><br/>Petter Zennström<br/>Hisshall, entréplan</p> <p>19. <b>Röd hylla</b><br/>Rut Beskow<br/>Sluten psykiatri, våning 2</p> |
|--|--|--|



Kulturförvaltningen arbetar för fri kultur som främjar upplevelser, möten, bildning och delaktighet på uppdrag av kulturnämnden. Kultur och hälsa i vård och omsorg, strategisk samordning av länets kulturresurser och konstnärlig gestaltning i vårdmiljö är våra huvudsakliga uppdrag som en av fyra kärnverksamheter inom Region Stockholm.

[www.kultur.sll.se](http://www.kultur.sll.se)